

# Informacije o ocjeni potrebe za tuđom pomoći i njegom



KROATISCH



Draga čitateljko, dragi čitatelju,

Kod svog osiguranja za slučaj tuđe pomoći i njege podnijeli ste zahtjev za davanja iz ovog osiguranja. Zbog toga je Vaše osiguranje za slučaj tuđe pomoći i njege naložilo Medicinskoj službi zdravstvenog osiguranja Medicinska služba da provede vještačenje. Medicinska služba je neovisna služba za savjetovanje i vještačenje, koja podupire zavode za zakonsko zdravstveno osiguranje i osiguranje za slučaj tuđe pomoći i njege u medicinskim i njegovateljskim pitanjima.

## Gdje se provodi vještačenje?

Po pravilo, za provedbu vještačenja, vještak ili vještakinja Medicinska služba dolazi k vama kući, a također i u starački dom ili dom za stare i nemoćne. Medicinska služba vam unaprijed predlaže termin. Kod kućnog posjeta vještak utvrđuje koliko samostalno možete organizirati svoj svakodnevni život i u čemu Vam je potrebna pomoć. U vještačenju Medicinska služba daje i preporuku kako se Vaša situacija može popraviti, kao npr. rehabilitacijom ili pomagalicama. To može biti npr. hodalica na kotačima ili pomoć kod kupanja ili tuširanja. Možda je, također, potrebno prilagoditi Vaš stan.

## Kako protječe vještačenje?

Vještakinja ili vještak Medicinska služba specijalno su obrazovani stručnjaci u području njege, ili liječnice i liječnici. Oni dolaze k Vama da bi stekli dojam o Vašoj osobnoj situaciji u svezi s njegom. Zbog toga opišite vještakinji ili vještaku s kakvim se ograničenjima i problemima vezanim uz njegu morate suočavati i što Vam pravi poteškoće u svakodnevnom životu. Zamolite da prilikom kućnog posjeta bude prisutna i osoba od Vašega povjerenja. Na taj način Medicinska služba može dobiti sveobuhvatnu sliku Vaše situacije. Imajte na umu: kućni posjet može trajati i do jednog sata.

## Na što je potrebno paziti prilikom vještačenja kod ljudi s demencijom?

Kod kućnog posjeta vještakinja ili vještak oslovi najprije osobu kojoj je potrebna tuđa pomoć i njega, čak i onda kada je razgovor otežan usljed demencije. Ali, vještaci će o ovim informacijama još jednom razgovarati s nazočnim osobama.

## Što se dešava nakon vještačenja?

Vještaci sakupljaju rezultate i preporuke, uključujući i doplatu za tuđu pomoć i njegu, u jednom stručnom mišljenju i šalju ga osiguranju za slučaj tuđe pomoći i njege. Ako je na primjer potrebno neko pomagalo, vještakinja ili vještak daje, uz Vašu suglasnost, i ovu informaciju osiguranju. Ne morate podnijeti nikakav poseban zahtjev. Osiguranje za slučaj tuđe pomoći i njege šalje Vam vještačenje o potrebi tuđe pomoći i njege, zajedno s Preporukama Medicinske služba i rješenjem o doplatku za tuđu pomoć i njegu.

## Što se događa kada se ne slažete s odlukom osiguranja za slučaj tuđe pomoći i njege?

Ukoliko imate prigovore protiv odluke osiguranja, možete se u roku jednog mjeseca od primanja rješenja žaliti osiguranju za slučaj tuđe pomoći i njege.



## Dobro je znati

Kod određivanja stupnja potrebne tuđe pomoći i njege, promatra se i različito vrednuje šest područja života:



### Mobilnost

Koliko samostalno se čovjek može kretati i mijenjati držanje svoga tijela? Da li je moguće kretanje u stanu? Kako izgleda penjanje stepenicama?



### Ponašanje i psihički problemi

Koliko često nekome treba pomoć zbog psihičkih problema, npr. kod agresivnog ili anksioznog ponašanja?



### Kognitivne i komunikacijske sposobnosti

Kako se netko snalazi u prostoru i vremenu? Moželi ta ili taj osiguranik odlučivati o sebi? Može li taj čovjek razgovarati i iznositi svoje potrebe?



### Samoopskrba

Koliko samostalno može čovjek skrbiti se u svakodnevnim potrebama, kao što je njega tijela, uzimanje hrane i tekućine, presvlačenje?



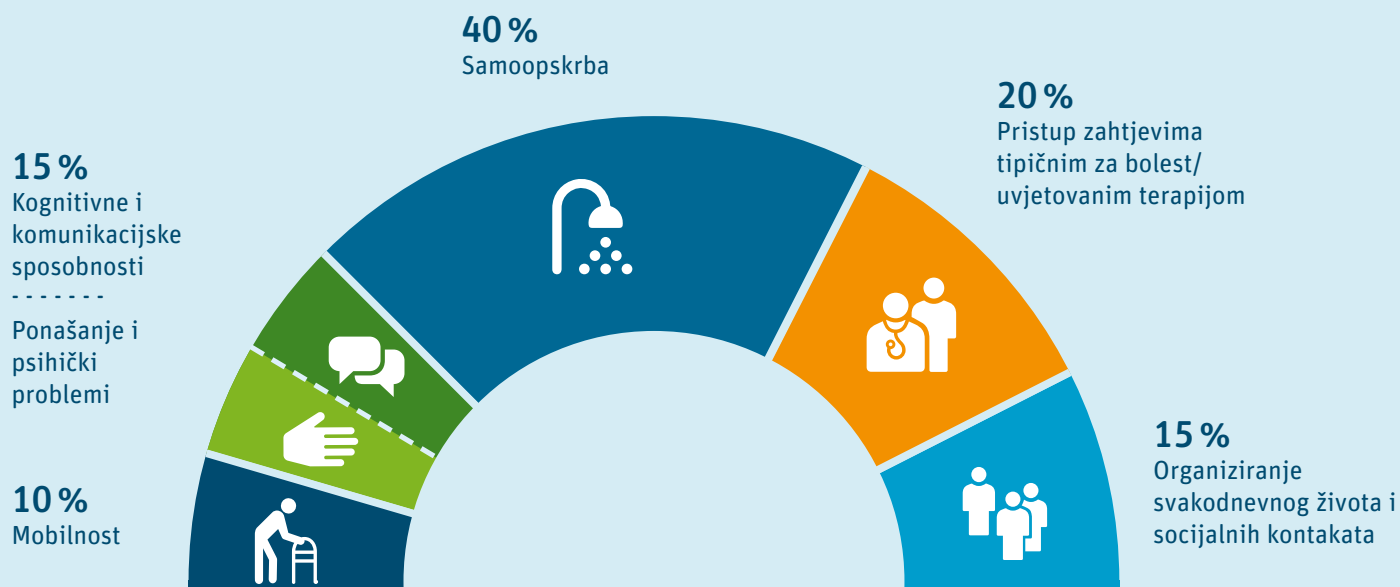
### Svladavanje i samostalan pristup zahtjevima i opterećenjima u svezi s bolešću ili terapijom

Kakvu potporu treba čovjek u ophođenju sa svojom bolešću i kod liječenja? Koliko često je potrebna pomoć kod davanja lijekova, promjene zavoja ili posjeta liječniku?



### Organiziranje svakodnevnog života i socijalnih kontakata

Koliko samostalno čovjek može još organizirati i planirati tijekom svoga dana ili održavati kontakte?





## Kada postoji potreba za tuđom pomoći i njegom?

Da bi odredio stupanj potrebe za tuđom pomoći i njegom, vještakinja ili vještak promatra šest područja života. Pregled ovih područja naći ćete na poleđini. U svakom području života, vještak navodi broj bodova, ovisno o tome koliko potpore Vam je potrebno u Vašem svakodnevnom životu. Ovi bodovi različito se vrednuju kod ukupne ocjene. Područje samoopskrbe ima, na primjer, veću težinu od područja mobilnosti. Na kraju se dobije ukupan zbroj bodova, iz kojeg se onda može izvesti doplatak za tuđu pomoć i njegu.

Postoji ukupno pet stupnjeva njege

**PG 1 Stupanj njege 1: 12,5 do 27 ukupno bodova**  
(minimalno ometena samostalnost ili sposobnost)

**PG 2 Stupanj njege 2: 27 do 47,5 ukupno bodova**  
(znatno ometena samostalnost ili sposobnosti)

**PG 3 Stupanj njege 3: 47,5 do 70 ukupno bodova**  
(teško ometena samostalnost ili sposobnosti)

**PG 4 Stupanj njege 4: 70 do 90 ukupno bodova**  
(najteže ometena samostalnost ili sposobnosti)

**PG 5 Stupanj njege 5: 90 do 100 ukupno bodova**  
(najteže ometena samostalnost ili sposobnosti, s posebnim zahtjevima u pogledu njege)

Za djecu u dobi do 18 mjeseci vrijede kod vještačenja naročiti preduvjeti. Oni se kategoriziraju za jedan stupanj njege više.



## Kratak osvrt

### Pripremiti se za posjetu vještaka Medicinske Službe

- Prije njihova posjeta razmislite o tome što Vam u Vašem svakodnevnom životu stvara osobite poteškoće.
- U čemu Vam je potrebna i želite potporu u svom svakodnevnom životu?
- Koje aktivnosti u Vašem svakodnevnom životu možete obaviti samostalno?

### Prije kućnog posjeta razmislite o tome kada biste zamolili da bude s vama.

- Zamolite osobu koja Vas pretežno njeguje ili osobito dobro poznaje Vašu situaciju, da bude s Vama kada vještaci dođu u kućni posjet.
- U slučaju da imate zakonskog staratelja, molimo vas informirajte ga o kućnom posjetu vještaka

### Koji dokumenti su potrebni?

- Molimo pripremite – ako imate - nalaze Vašeg obiteljskog liječnika, specijalista ili otpusnicu iz bolnice. Ako nemate ove dokumente, ne trebate ih posebno tražiti od svog liječnika.
- Pripremite svoj aktualni plan uzimanja lijekova.
- Ako k Vama dolazi služba za njegu, pripremite i dokumentaciju o njezi.



Ostale informacije o vještačenju možete naći na stranici: [www.medizinischerdienst.de](http://www.medizinischerdienst.de)

Bu bilgileri diğer lisanlarda [www.medizinischerdienst.de](http://www.medizinischerdienst.de) adresinde bulabilirsiniz

Τις πληροφορίες αυτές θα τις βρείτε σε άλλες γλώσσες στην ιστοσελίδα: [www.medizinischerdienst.de](http://www.medizinischerdienst.de)

Informacje te w językach obcych znajdują się na stronie internetowej: [www.medizinischerdienst.de](http://www.medizinischerdienst.de)

Информацию на других языках Вы сможете найти по адресу: [www.medizinischerdienst.de](http://www.medizinischerdienst.de)

Ove informacije su raspoložive i na drugim jezicima na internet adresi: [www.medizinischerdienst.de](http://www.medizinischerdienst.de)

Questa informazione è disponibile in altre lingue, al sito: [www.medizinischerdienst.de](http://www.medizinischerdienst.de)

This information in English can be found at: [www.medizinischerdienst.de](http://www.medizinischerdienst.de)

Vous trouverez les informations en français sur le site suivant : [www.medizinischerdienst.de](http://www.medizinischerdienst.de)

تجدون هذه المعلومات باللغة العربية على صفحة الشبكة (الإنترنت): [www.medizinischerdienst.de](http://www.medizinischerdienst.de)

Ukoliko trebate tumača-tumačice za znakovni jezik, molimo obratite se svom osiguranju za slučaj tuđe pomoći i njege. Ako ne govorite dovoljno njemački, trebali biste kod vještačenja zatražiti pomoć od rodbine, poznanika ili prevoditelja.

ZAKONSKU OSNOVU za postupak vještačenja čine §§ 14, 15 i 18 Socijalnog zakonika (Sozialgesetzbuch) (SGB) XI, §§ 60 i dalje SGB I i smjernice Krovne udruge zakonskog zdravstvenog osiguranja za vještačenje potrebe za tuđom pomoći i njegovom prema SGB XI.

Informacija medicinskih službi.

Stanje: 04/2022.